



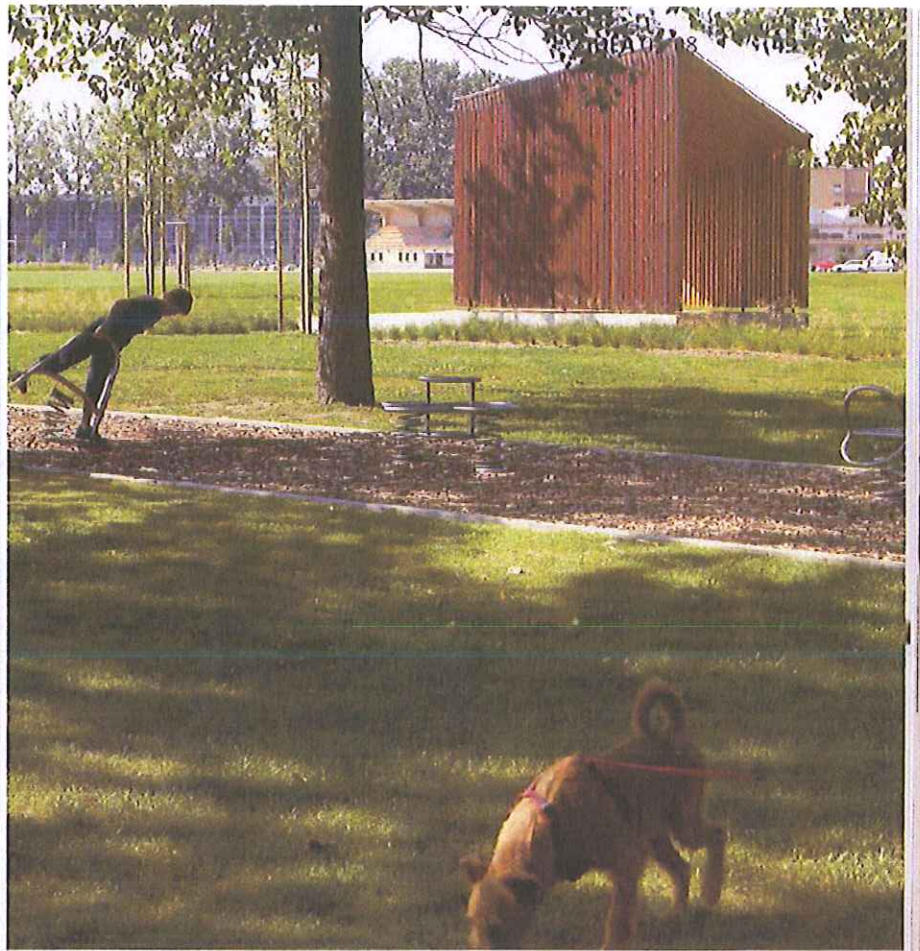
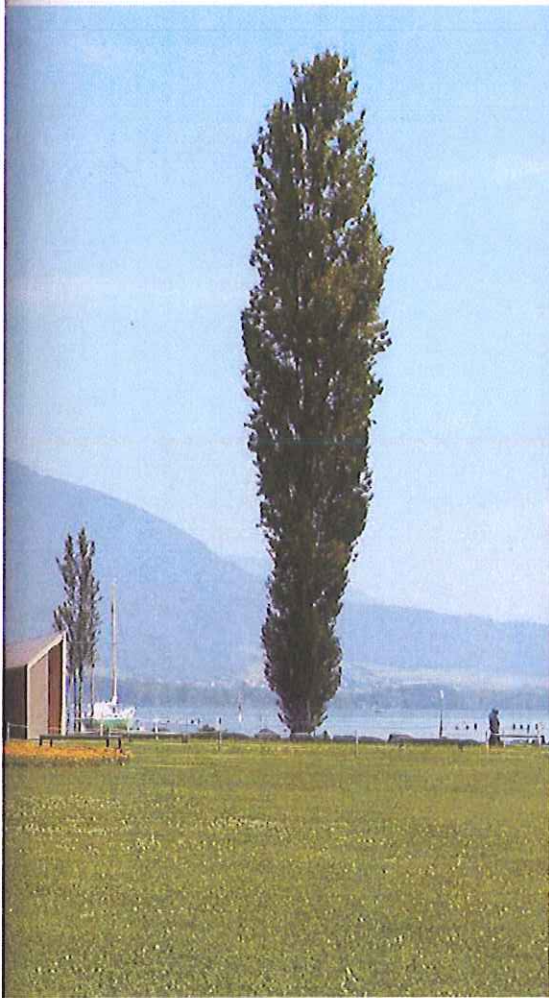
Terre nouvelle



Sur un terrain vague situé idéalement au bord du lac de Neuchâtel, les architectes de Localarchitecture ont créé, en étroite collaboration avec les paysagistes de Paysagestion SA, le Parc des Rives à Yverdon. Ce dernier est devenu un nouveau point de rencontre pour la population locale.

Yverdon-les-Bains s'approprié peu à peu son lac. La ville avait confié à Localarchitecture et Paysagestion le soin de dessiner un parc public sur 10 ha de rature, face au panorama saisissant du lac de Neuchâtel. En plus des grands espaces verts et des possibilités sportives, l'installation

du parc devait inclure un petit bar-restaurant, quelques places de pique nique, une location de pédalos, le théâtre du Petit Clohe, un endroit de méditation, ainsi qu'un endroit pour des manifestations temporaires, telles que cirque, cinéma, open air.



Le résultat est une co-existence harmonieuse de diverses activités, entre culture et loisirs. Ce territoire étant séparé par le chemin de fer du centre-ville et de l'importante zone industrielle, la ville d'Yverdon les-Bains n'est jamais devenue la cité attrayante du bout du lac. En reliant le centre-ville à la zone du lac par les deux canaux qui le bordent, la Thièle et le canal oriental, le parc est devenu un nouvel espace public exceptionnel et déjà très fréquenté.

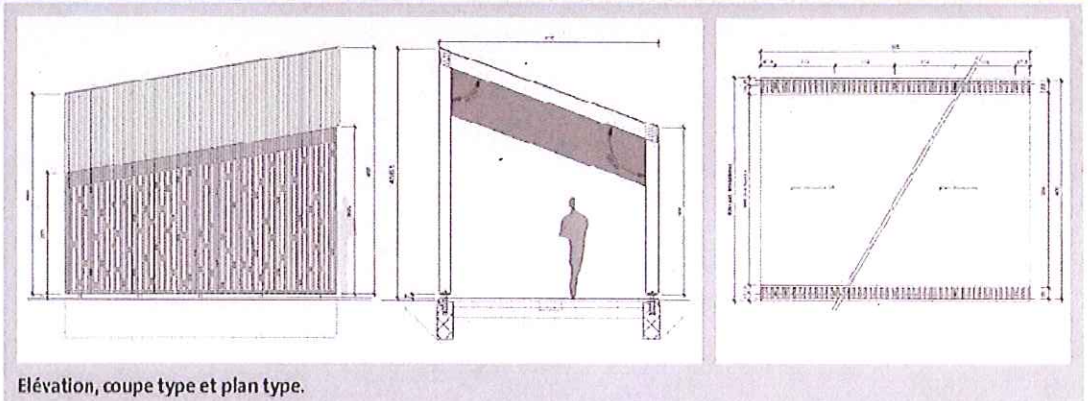
Des lanternes suspendues

Une partie de la zone se trouve sur un ancien marais asséché. Au 19^e siècle, suite à la correction des eaux du Jura, une culture de peupliers se développa sur cette partie de terre gagnée sur l'eau. Les deux canaux furent ainsi construits sur ce ter-

Le parc des Rives est devenu un point de rencontre attirant à Yverdon. Les pavillons en jouent un rôle important.



Pour chaque génération,
le parc offre des
possibilités.



Élévation, coupe type et plan type.

ritoire très humide. Le projet s'organise selon une séquence de bandes thématiques qui rythment la promenade jusqu'au lac. Les pavillons semés le long du canal renforcent cette mise en scène. Chaque pavillon a deux parois portantes de hauteurs différentes, reliées par un toit en pente. Ouverts de chaque côté, les pavillons relient le parc et son canal. Les pavillons furent exécutés entièrement à l'aide de planches de bois (pin Douglas) de 5cm x 22cm qui constituent les parois aussi bien que les toitures. Un mortant vertical est assemblé avec un chevron de la même taille qui est lui-même fixé dans le prochain montant, etc, le système se répète de lui-même. La hauteur du poteau varie pour former la pente du toit. Chaque pavillon est construit sur la même base

et présente une disposition spécifique selon sa fonction. Une table, un siège bas ou un banc sont travaillés dans la structure selon les mêmes principes constructifs. La nuit, les pavillons sont illuminés de l'intérieur, et éclairent le parc comme des lanternes flottant sur l'eau.

Le Parc des rives du lac est une nouvelle carte de visite pour la ville. C'est une réalisation dont on peut se féliciter, tant par la qualité de sa conception et de sa réalisation que de son appropriation par la population d'Yverdon-les-Bains. ■

Texte: Marianne Kursteiner, selon la documentation
des architectes de local architecture, Lausanne
Photos: Thomas Jantscher